



Vizioncore™ vOptimizer Pro

Versione 2.1

Guida d'installazione e allestimento



2008 Vizioncore, Inc. TUTTI I DIRITTI RISERVATI.

Questa guida contiene informazioni protette dai diritti d'autore. Il software descritto in questa guida è fornito in base ad un contratto di licenza per software o ad un accordo di non divulgazione. Questo software può essere utilizzato o copiato soltanto in conformità ai termini del contratto di licenza. Nessuna parte di questa guida può essere riprodotta o trasmessa in qualsiasi forma o con qualsiasi mezzo, elettronico o meccanico, inclusa la fotocopiatura e la registrazione per qualsiasi scopo diverso dall'utilizzo personale dell'acquirente, senza espressa autorizzazione scritta di Vizioncore Inc.

In caso di domande relative al possibile utilizzo di questo materiale, vi invitiamo a contattare:

Vizioncore, Inc
975 Weiland Ave
Buffalo Grove, IL 60089
www.vizioncore.com
email: info@vizioncore.com

Far riferimento al nostro sito Web per informazioni sugli uffici regionali ed internazionali.

Marchi di fabbrica

Vizioncore, il logo di Vizioncore, e vConverter sono marchi di fabbrica e marchi di fabbrica registrati di Vizioncore, Inc. negli Stati Uniti d'America ed altri paesi. Gli altri marchi di fabbrica e i marchi di fabbrica registrati usati in questa guida sono di proprietà dei rispettivi proprietari. Brevetto in corso di registrazione.

Contributi di terze parti

Per ottenere una lista di componenti e licenze di terze parti, vedere l'Appendice: Crediti di licenze.

Clausola di esonero dalla responsabilità

Le informazioni in questo documento sono fornite in relazione ai prodotti di Vizioncore. Questo documento o la vendita di prodotti Vizioncore non concedono nessuna licenza di diritto alla proprietà intellettuale, che sia espressa o sottintesa, per esclusione o altrimenti. FATTA ECCEZIONE PER QUANTO SPECIFICATO NEI TERMINI E NELLE CONDIZIONI DEL CONTRATTO DI LICENZA DELLA VIZIONCORE PER QUESTO PRODOTTO, LA VIZIONCORE NON SI ASSUME ALCUNA RESPONSABILITÀ E NON RICONOSCE ALCUNA GARANZIA ESPLICITA, IMPLICITA O DI LEGGE RELATIVA AI SUOI PRODOTTI INCLUSA, MA NON SOLO, LA GARANZIA DI COMMERCIALIZZABILITÀ, DI IDONEITÀ PER UN FINE PARTICOLARE, O DI NON VIOLAZIONE DEI DIRITTI ALTRUI. IN NESSUN CASO VIZIONCORE SARÀ RESPONSABILE PER QUALSIASI DANNO DIRETTO, INDIRETTO, CONSEGUENZIALE, PUNITIVO, SPECIALE O ACCIDENTALE (INCLUSO SENZA LIMITAZIONE ALCUNA DANNI PER PERDITA DI PROFITTI, INTERRUZIONE DI ATTIVITÀ O PERDITA DI INFORMAZIONI) DERIVANTI DALL'USO O DALL'IMPOSSIBILITÀ DI UTILIZZO DI QUESTO DOCUMENTO, ANCHE NEL CASO IN CUI VIZIONCORE SIA STATA INFORMATA DELLA POSSIBILITÀ DEL VERIFICARSI DI TALI EVENTI DANNOSI. Vizioncore non rilascia alcuna dichiarazione o garanzia per quanto riguarda l'accuratezza o la completezza del contenuto di questo documento e si riserva il diritto di apportare delle modifiche alle specifiche tecniche e alle descrizioni del prodotto in qualsiasi momento senza preavviso. Vizioncore non si assume alcun impegno nell'aggiornamento delle informazioni contenute in questo documento.

Guida d'installazione e allestimento

tt.04.09

Version 2.1

Introduzione a questa guida	3
Su vOptimizer Pro	4
Su questa guida.....	4
Come utilizzare questa guida	4
Convenzioni di testo	5
vOptimizer Pro Documentation Suite	5
Principale pacchetto di documenti.....	5
Su Vizioncore Inc.....	6
Come contattare Vizioncore	6
Come contattare il supporto Vizioncore.....	6
Feedback sulla documentazione	7
.....	7
Requisiti di sistema	9
Requisiti d'installazione	10
Requisiti di risorsa	10
Requisiti software	10
Piattaforme supportate	11
Sistemi operativi ospiti supportati.....	11
Ottimizzazione	12
Bonifica della memoria	12
Requisiti di configurazione dell'ospite	12
Strumenti VMware	12
Scheda di rete connessa	13
Nomi di MV	13
Installazione di vOptimizer Pro	15
Preparazione per l'installazione	16
L'installazione di una nuova versione di vOptimizer Pro.....	16
Disinstallazione di vOptimizer Pro	20
L'esecuzione di vOptimizer Pro	23
Prima di iniziare	24
L'avvio vOptimizer Pro.....	24

2 vOptimizer Pro
Guida all'installazione e alla configurazione

Licenza	25
Attivazione online.....	25
Attivazione offline	28
Configurazione Server ESX	32
Connessione a VirtualCenter.....	32
Connessione a un ESX Server	36

Introduzione a questa guida

Vizioncore™ vOptimizer Pro è la soluzione standard per le ottimizzazioni di MV riconosciuta del settore. vOptimizer Pro è una tecnologia per l'ottimizzazione avanzata che riduce il disco rigido della macchina virtuale alla misura più piccola possibile & ottimizza la velocità e le prestazioni dei sistemi operativi ospiti di Windows.

Su vOptimizer Pro

vOptimizer Pro è una soluzione Windows di ottimizzazione di MV ed una soluzione di bonifica della memoria che aiuta a gestire i sempre crescenti costi di memoria - massimizza anche le prestazioni del SO ospite di ogni VM in esecuzione.

Le due funzioni principali di vOptimizer Pro sono:

- Abilitare la bonifica dello spazio preso dalle banche dati ESX, automatizzando il ridimensionamento periodico delle partizioni NTFS delle MV basate in Windows.
- Migliorare la prestazione delle MV e ridurre l'ingombro di Windows, abilitando la cancellazione periodica di file e servizi selezionati.

Forse la funzione più significativa delle 2 funzioni principali è la bonifica della memoria. vOptimizer Pro effettua un adattamento delle partizioni di qualunque MV su base ESX, tramite il processo automatico di montaggio di una MV fuori linea, l'ispezione del sistema di file della MV e del SO ospite, seguito dal ridimensionamento (di NTFS) della partizione delle MV.

Su questa guida

Questa sezione descrive un approccio d'utilizzo di questa guida, rivede le convenzioni di testo utilizzate e riassume il resto del pacchetto delle documentazioni.

Come utilizzare questa guida

Questa guida vi accompagna nell'installazione di vOptimizer Pro ed include le informazioni sui requisiti di sistema e la licenza.

Questa guida è organizzata nel seguente modo:

Capitolo 1: Requisiti di sistema – Questo capitolo descrive i requisiti di hardware e software necessari per l'installazione di vOptimizer Pro e da i dettagli riguardanti le piattaforme e i sistemi operativi ospiti supportati.

Capitolo 2: Installazione di vOptimizer Pro – Questo capitolo descrive il processo d'installazione di vOptimizer Pro.

Capitolo 3: Esecuzione di vOptimizer Pro - Questo capitolo descrive il processo di avvio di vOptimizer Pro per la prima volta, la richiesta di licenza e le connessioni di configurazione con l'infrastruttura virtuale.

Convenzioni di testo

La seguente tabella riassume il modo in cui, in questa guida, sono utilizzati gli stili di testo:

Convenzione	Descrizione
Codice	<p>Testo monospazio rappresenta un codice, degli oggetti di codici e input di command-line. Questo include:</p> <ul style="list-style-type: none"> • Il codice di sorgente del linguaggio Java e gli esempi di contenuti di file • Classi, oggetti, metodi, proprietà, costanti ed eventi • Documenti HTML, tag ed attributi
<i>Variabili</i>	<p>Il testo monospazio-più-corsivo rappresenta oggetti di codici variabili o di linee di comando che sono sostituite da un valore o un parametro attuali.</p>
Interfaccia	<p>Il testo in grassetto è utilizzato per le opzioni d'interfaccia che vengono selezionate (tipo gli articoli di menù) e i comandi di tastiera.</p>
<i>File, componenti e documenti</i>	<p>Il testo in corsivo è utilizzato per evidenziare le seguenti voci:</p> <ul style="list-style-type: none"> • Nomi di percorso, nomi di file e programmi • Acquisizioni di figure • Il nome di altri documenti a cui si fa riferimento in questa

guida

vOptimizer Pro Documentation Suite

La documentation suite è costituita dal pacchetto di documentazione centrale più il pacchetto di documenti per configurazioni avanzate. La documentazione è fornita in una combinazione di aiuto on line e di file PDF.

- **Aiuto on-line:** È possibile aprire l'aiuto on-line selezionando il Tutoriale nel menù Help.
- **PDF:** Le guide in formato PDF sono incluse nel file zippato scaricato da Vizioncore. È necessario Adobe® Reader®.

Principale pacchetto di documenti

Il pacchetto di documenti principale è costituito dai seguenti:

- *Note sulla versione (PDF)*
- *Guida: Cosa c'è di nuovo (PDF)*
- *Il pacchetto della Guida all'installazione e della configurazione (tutti in formato PDF):*
- *Guida per l'utente vOptimizer Pro (PDF e aiuto on-line)*

Su Vizioncore Inc.

Vizioncore è stata eretta nel luglio del 2002 come azienda di consulenza e di sviluppo del software, con la missione di creare delle soluzioni software di facile utilizzo che eseguissero un'automazione affidabile e ripetibile delle funzioni dei datacenter, specificatamente per la piattaforma Citrix. Un

obiettivo principale dell'azienda era quello di permettere ai partner di offrire soluzioni che si concentrassero sui veri problemi del mondo informatico e che fornissero le installazioni e le automazioni migliori per i sistemi dei loro clienti.

Le soluzioni Vizioncore si sono dimostrate di successo in organizzazioni di aziende piccole, medie e grandi, in una gran varietà di industrie verticali, inclusi i servizi finanziari, lo stato, la sanità, la fabbricazione e lo High Tech. Vizioncore, Inc. può essere trovato in uffici in tutto il mondo su www.vizioncore.com.

Come contattare Vizioncore

E-mail: info@Vizioncore.com

Posta:
Vizioncore, Inc.
975 Weiland Ave
Buffalo Grove, IL 60089

Sito web: www.vizioncore.com

Fare riferimento al nostro sito Web per informazioni su uffici regionali ed internazionali.

Feedback sulla documentazione

Siamo interessati a ricevere il vostro feedback sulla nostra documentazione. Per esempio, avete trovato degli errori nella documentazione? C'erano delle funzioni non documentate? Avete suggerimenti su come migliorare la documentazione? Tutti i commenti sono i benvenuti. Gentilmente inviate il feedback al seguente indirizzo e-mail:

info@vizioncore.com

Gentilmente non inviate domande di Supporto Tecnico a questo indirizzo e-mail.

Leggere prima le seguenti informazioni

Come contattare Dell

Nota: In caso non avessi una connessione internet, puoi trovare le informazioni di contatto sulla fattura d'acquisto, sulla bolla di accompagnamento, sulla parcella o sul catalogo dei prodotti Dell.

Dell offre varie opzioni di assistenza e di servizio sia in linea che via telefono. La disponibilità varia in base alla nazione e al prodotto; alcuni servizi potrebbero non essere disponibili nella tua zona. Per contattare Dell per il servizio vendite, per l'assistenza tecnica o per problemi di assistenza clienti:

1. visita il sito <http://support.dell.com>
2. verifica la tua nazione o la tua regione nel menu a tendina **Scegliere una nazione/regione** situato in fondo alla pagina.
3. clicca su **Contattaci** sul lato sinistro della pagina. **Nota:** i numeri verdi si possono solo utilizzare negli stati per cui sono elencati.
4. seleziona il collegamento che ti porti al servizio o all'assistenza di cui hai bisogno.
5. scegli il metodo di contatto Dell che ti viene più comodo.

Nazione (Città) Codice di Accesso Internazionale: Prefisso Internazionale Prefisso della Città	Tipo di Servizio	Prefisso Telefonico, Numeri locali e Numeri Verdi Indirizzi Web e E-mail
Anguilla	Indirizzo Web Indirizzo E-mail Assistenza Tecnica, Servizio Clienti, Vendite	www.Dell.com/ai la-techsupport@dell.com numero verde: 800-335-0031
Antigua e Barbuda	Indirizzo Web Indirizzo E-mail Assistenza Tecnica, Servizio Clienti, Vendite	www.Dell.com.ag la-techsupport@dell.com 1-800-805-5924
Aomen/Macao	Assistenza Tecnica Dell™ Dimension™, Dell Inspiron™, Dell Optiplex™, Dell Latitude™ e Dell Precision™ Server e Memoria	0800-105 0800-105
Argentina (Buenos Aires) Codice di Accesso Internazionale: 00 Prefisso Internazionale: 54 Prefisso della Città: 11	Indirizzo Web Indirizzo E-mail per Desktop e Computer Portatili Indirizzo E-mail per Servers e Prodotti per Memoria EMC® Servizio Clienti Assistenza Tecnica Servizi di Assistenza Tecnica Vendite	www.dell.com.ar la-techsupport@dell.com la_enterprise@dell.com Numero verde: 0-800-444-0730 Numero verde: 0-800-444-0733 Numero verde: 0-800-444-0724 0-800-444-3355
Aruba	Indirizzo Web Indirizzo E-mail Assistenza Tecnica, Servizio Clienti, Vendite	www.Dell.com/aw la-techsupport@dell.com Numero verde: 800-1578

Australia (Sydney)	Indirizzo Web	support.ap.dell.com
Codice di Accesso Internazionale:: 0011	Contatta l'Indirizzo Web Dell	support.ap.dell.com/contactus
Prefisso Internazionale: 61	Assistenza Tecnica, Servizio Clienti, Vendite	13DELL-133355
Prefisso della Città: 2		
Austria (Vienna)	Indirizzo Web	Support.euro.dell.com
Codice di Accesso Internazionale:: 900	Indirizzo E-mail	Tech_support_central_europe@dell.com
Prefisso Internazionale: 43	Vendite Casa/Piccole Imprese	0820 240 530 00
Prefisso della Città: 1	Fax Casa/Piccole Imprese	0820 240 530 49
	Servizio clienti Casa/Piccole Imprese	0820 240 530 14
	Assistenza Casa/Piccole Imprese	0820 240 530 17
	Account Privilegiati/Cliente Aziendale	0820 240 530 16
	Assistenza Account Privilegiati/Cliente Aziendale	0820 240 530 17
	Centralino	0820 240 530 00
Bahamas	Indirizzo Web	www.dell.com/bs
	Indirizzo E-mail	la-techsupport@dell.com
	Assistenza Tecnica, Servizio Clienti, Vendite	Numero verde: 1-866-874-3038
Barbados	Indirizzo Web	www.dell.com/bb
	Indirizzo E-mail	la-techsupport@dell.com
	Assistenza Tecnica, Servizio Clienti, Vendite	1-800-534-3142
Belgio (Bruxelles)	Indirizzo Web	Support.euro.dell.com
	Assistenza Generale	02 481 92 88
	Fax Assistenza Generale	02 481 92 95
	Servizio Clienti	02 713 15 65
	Vendite Aziendali	02 481 91 00
	Fax	02 481 91 99
	Centralino	02 481 91 00
Bolivia	Indirizzo Web	www.dell.com/bo
	Indirizzo E-mail	la_techsupport@dell.com
	Assistenza Tecnica, Servizio Clienti, Vendite	Numero verde: 800-10-0238
Brasile	Indirizzo Web	www.dell.com/br
Codice di Accesso Internazionale: 00	Indirizzo E-mail	BR_TechSupport@dell.com
Prefisso Internazionale: 55	Servizio Clienti e Assistenza Tecnica	0800 970 3355
Prefisso della Città: 51	Fax Assistenza Tecnica	51 2104 5470
	Fax Servizio Clienti	51 2104 5480
	Vendite	0800 722 3498
Isole Vergini britanniche	Assistenza Tecnica, Servizio Clienti, Vendite	Numero verde: 1-866-278-6820
Brunei	Assistenza Tecnica (Penang, Malaysia)	604 633 4966
Prefisso Internazionale: 673	Servizio Clienti (Penang, Malaysia)	604 633 4888
	Transazioni di Vendita (Penang, Malaysia)	604 633 4955
Canada (North York, Ontario)	Indirizzo Web Stato dell'Ordine On-line	www.dell.ca/ostatus
Codice di Accesso Internazionale: 011	AutoTec (Assistenza hardware automatizzata e garanzia)	support.ap.dell.com
	Servizio Clienti	Numero verde:1-800-247-9362
	Casa/Ufficio a Casa	Numero verde:1-800-847-4096
	Piccole imprese	Numero verde:1-800-906-3355
	Imprese Medie/Grandi Imprese, Autorità Pubbliche, Istruzione	Numero verde:1-800-387-5757

	Assistenza Telefonica Garanzia Hardware Computer per Casa/Ufficio a Casa Computer per Piccole/Medie/Grandi Imprese Autorità Pubbliche Stampanti, Proiettori, Televisioni, Palmari, Digitali Jukebox e Vendite di Prodotti Senza Filo	Numero verde:1-800-847-4096 Numero verde:1-800-387-5757 1-877-335-5767 Numero verde:1-800-999-3355 Numero verde:1-800-387-5752 Numero verde:1-800-387-5755 1 866 440 3355
Isole Cayman	Indirizzo E-mail Assistenza Tecnica, Servizio Clienti, Vendite	la-techsupport@dell.com 1-877-262-5415
Cile (Santiago) Prefisso Internazionale: 56 Prefisso della Città: 2	Indirizzo Web Indirizzo E-mail Vendite e Assistenza Clienti	www.dell.com/cl la-techsupport@dell.com Numero verde: 1230-020-4823
Cina (Xiamen) Prefisso Internazionale: 86 Prefisso della Città: 592	Indirizzo Web Assistenza Tecnica Indirizzo E-mail Assistenza Tecnica Indirizzo E-mail Servizio Clienti Fax Assistenza Tecnica Assistenza Tecnica – Dimension e Inspiron Assistenza Tecnica - OptiPlex, Latitude e Dell Precision Assistenza Tecnica – Servers e Memoria Assistenza Tecnica – Proiettori, PDA, Interruttori, Router, ecc. Assistenza Tecnica - Stampanti Servizio Clienti Fax Servizio Clienti Casa e Piccole Imprese Divisione Account Privilegiati Grossi Account Aziendali GCP Grossi Account Aziendali Account Chiave Grossi Account Aziendali Nord Grossi Account Aziendali Autorità Pubbliche e Istruzione Nord Grossi Account Aziendali Est Grossi Account Aziendali Autorità Pubbliche e Istruzione Account Aziendali Queue Team Grossi Account Aziendali Sud Grossi Account Aziendali Ovest Grossi Account Aziendali Parti di Ricambio	support.dell.com.cn support.dell.com.cn/E-mail customer_cn@dell.com 592 818 14350 Numero verde: 800 858 2969 Numero verde: 800 858 0950 Numero verde: 800 858 0960 Numero verde: 800 858 2920 Numero verde: 800 858 2311 Numero verde: 800 858 2060 592 818 1308 Numero verde: 800 858 2222 Numero verde: 800 858 2557 Numero verde: 800 858 2055 Numero verde: 800 858 2628 Numero verde: 800 858 2999 Numero verde: 800 858 2955 Numero verde: 800 858 2020 Numero verde: 800 858 2669 Numero verde: 800 858 2572 Numero verde: 800 858 2355 Numero verde: 800 858 2811 Numero verde: 800 858 2621
Columbia	Indirizzo Web Indirizzo E-mail Assistenza Tecnica, Servizio Clienti, Vendite	www.dell.com/co la-techsupport@dell.com 01-800-915-4755
Costa Rica	Indirizzo Web Indirizzo E-mail Assistenza Tecnica, Servizio Clienti, Vendite	www.dell.com/cr la-techsupport@dell.com 0800-012-0231

Repubblica Ceca (Praga)	Indirizzo Web	Support.euro.dell.com
Codice di Accesso Internazionale: 00	Indirizzo E-mail	czech_dell@dell.com
Prefisso Internazionale: 420	Assistenza Tecnica	22537 2727
	Servizio Clienti	22537 2707
	Fax	22537 2714
	Fax Tecnico	22537 2728
	Centralino	22537 2711
Danimarca (Copenaghen)	Indirizzo Web	Support.euro.dell.com
Codice di Accesso Internazionale: 00	Assistenza Tecnica	7023 0182
Prefisso Internazionale: 45	Servizio Clienti - Relazionale	7023 0184
	Servizio Clienti Casa/Piccole Imprese	3287 5505
	Centralino - Relazionale	3287 1200
	Fax Centralino - Relazionale	3287 1201
	Centralino - Casa/Piccole Imprese	3287 5000
	Fax Centralino - Casa/Piccole Imprese	3287 5001
Dominica	Indirizzo Web	www.dell.com/dm
	Indirizzo E-mail	la-techsupport@dell.com
	Assistenza Tecnica, Servizio Clienti, Vendite	Numero verde: 1-866-278-6821
Repubblica Dominicana	Indirizzo Web	www.dell.com/do
	Indirizzo E-mail	la-techsupport@dell.com
	Assistenza Tecnica, Servizio Clienti, Vendite	1-800-156-1588
Ecuador	Indirizzo Web	www.dell.com/ec
	Indirizzo E-mail	la-techsupport@dell.com
	Assistenza Tecnica, Servizio Clienti, Vendite (chiamando da Quito)	Numero verde: 999-119-877-655-3355
	Assistenza Tecnica, Servizio Clienti, Vendite (chiamando da Guayaquil)	Numero verde: 1800-999-119-877-655-3355
El Salvador	Indirizzo Web	www.dell.com/sv
	Indirizzo E-mail	la-techsupport@dell.com
	Assistenza Tecnica, Servizio Clienti, Vendite	800-6132
Finlandia (Helsinki)	Indirizzo Web	support@euro.dell.com
Codice di Accesso Internazionale: 990	Indirizzo E-mail	fi_support@dell.com
Prefisso Internazionale: 358	Assistenza Tecnica	0207 533 555
Prefisso della Città: 9	Servizio Clienti	0207 533 538
	Centralino	0207 533 533
	Vendite per meno di 500 impiegati	0207 533 540
	Fax	0207 533 530
	Vendite per più di 500 impiegati	0207 533 533
	Fax	0207 533 530
Francia (Parigi) (Montpellier)	Indirizzo Web	Support.euro.dell.com
Codice di Accesso Internazionale: 00	Casa e Piccole Imprese	
Prefisso Internazionale: 33	Assistenza Tecnica	0825 387 270
Prefisso della Città: (1) (4)	Servizio Clienti	0825 832 833
	Centralino	0825 004 700
	Centralino (chiamando da fuori dalla Francia)	04 99 75 40 00
	Vendite	0825 004 700
	Fax	0825 004 701
	Fax (chiamando da fuori dalla Francia)	04 99 75 40 01

	Aziendale	
	Assistenza Tecnica	0825 004 719
	Servizio Clienti	0825 338 339
	Centralino	01 55 94 71 00
	Vendite	01 55 94 71 00
Germania (Francoforte)	Indirizzo Web	Support.euro.dell.com
Codice di Accesso Internazionale: 00	Indirizzo E-mail	tech_support_central_europe@dell.com
Prefisso Internazionale: 49	Assistenza Tecnica	069 9792-7200
Prefisso della Città: 69	Servizio Clienti Casa/Piccole Imprese	0180-5-224400
	Servizio Clienti Segmento Mondiale	069 9792-7320
	Servizio Clienti Account Privilegiati	069 9792-7320
	Servizio Clienti Grandi Account	069 9792-7320
	Servizio Clienti Account Pubblici	069 9792-7320
	Centralino	069 9792-7000
Grecia	Indirizzo Web	Support.euro.dell.com
Codice di Accesso Internazionale: 00	Assistenza Tecnica	00800-44 14 95 18
Prefisso Internazionale: 49	Assistenza Tecnica Servizio Gold	00800-44 14 00 83
	Centralino	2108129810
	Centralino Servizio Gold	2108129811
	Vendite	2108129800
	Fax	2108129812
Grenada	Indirizzo Web	www.dell.com/gd
	Indirizzo E-mail	la-techsuppo@dell.com
	Assistenza Tecnica, Servizio Clienti, Vendite	Numero verde: 1-866-540-3355
Guatemala	Indirizzo Web	www.dell.com/gt
	Indirizzo E-mail	la-techsupport@dell.com
	Assistenza Tecnica, Servizio Clienti, Vendite	1-800-999-0136
Guyana	Indirizzo E-mail	la-techsupport@dell.com
	Assistenza Tecnica, Servizio Clienti, Vendite	Numero verde: 1-877-270-4609
Hong Kong	Indirizzo Web	support.ap.dell.com
Codice di Accesso Internazionale: 001	Indirizzo E-mail Assistenza Tecnica	support.dell.com.cn/E-mail
Prefisso Internazionale: 852	Assistenza Tecnica - Dimension e Inspiron	00852-2969 3188
	Assistenza Tecnica - OptiPlex, Latitude, e Dell Precision	00852-2969 3191
	Assistenza Tecnica - Servers e Memoria	
	Assistenza Tecnica - Proiettori, PDA, Switch, Router, ecc.	00852-2969 3196
	Servizio Clienti	00852-3416 0906
	Grossi Account Aziendali	
	Programmi Clienti Mondiali	00852-3416 0910
	Divisione Medie Imprese	00852-3416 0907
	Divisione Casa e Piccole Imprese	00852-3416 0908
		00852-3416 0912
		00852-2969 3105
India	Sito Web Assistenza Dell	support.ap.dell.com
	Assistenza Portatili e Desktop	
	Indirizzo E-mail Assistenza Desktop	india_support_desktop@dell.com
	Indirizzo E-mail Assistenza Portatile	india_support_notebook@dell.com
	Numeri di Telefono	080-25068032 o 080-25068034 o Codice STD della tua città + 60003355 0
	Assistenza Server	Numero verde: 1-800-425-8045

	Indirizzo E-mail Numeri di Telefono	india_support_Server@dell.com 080-25068032 or 080-25068034 or your city STD code + 60003355 or Numero verde: 1-800-425-8045
	Esclusivamente assistenza Esclusivamente Indirizzo E-mail Numeri di Telefono	eec_ap@dell.com 080-25068033 or your city STD code + 60003355 or Numero verde: 1-800-425-9045
	Servizio Clienti Casa e Piccole Imprese	India_care_HSB@dell.com Numero verde: 1800-4254051
	Grossi Account Aziendali	India_care_REL@dell.com Numero verde : 1800-4252067
	Vendite Grossi Accounte Aziendali Casa e Piccole Imprese	1600 33 8044 1600 33 8046
Irlanda (Cherrywood)	Indirizzo Web	Support.euro.dell.com
Codice di Accesso Internazionale: 00 Prefisso Internazionale: 353 Prefisso della Città: 1	Assistenza Tecnica Indirizzo E-mail Computer Aziendali Computer per Casa Assistenza a domicilio Vendite Casa Piccole Imprese Medie Imprese Grandi Imprese Indirizzo E-mail Servizio Clienti Casa e Piccole Imprese Imprese (con più di 200 impiegati) Generale Fax/Fax vendite Centralino UK Servizio Clienti (Tratta esclusivamente con il UK) Servizio Clienti Aziendale (soltanto chiamando dal UK) UK Vendite (soltanto chiamando dal UK)	dell_direct_support@dell.com 1850 543 543 1850 543 543 1850 200 889 1850 333 200 1850 664 656 1850 200 646 1850 200 646 Dell_IRL_Outlet@dell.com 01 204 4014 1850 200 982 01 204 0103 01 204 4444 0870 906 0010 0870 907 4499 0870 907 4000
Italia (Milano)	Indirizzo Web	Support.euro.dell.com
Codice di Accesso Internazionale: 00 Prefisso Internazionale: 39 Prefisso della Città: 02	Casa e Piccole Imprese Assistenza Tecnica Servizio Clienti Fax Centralino Aziendale Assistenza Tecnica	02 577 826 90 02 696 821 14 02 696 821 13 02 696 821 12 02 577 826 90

	Servizio Clienti	02 577 825 55
	Fax	02 575 035 30
	Centralino	02 577 821
Giamaica	Indirizzo E-mail	la-techsupport@dell.com
	Assistenza Tecnica, Servizio Clienti, Vendite (soltanto chiamando dalla Giamaica)	1-800-440-9205
Giappone (Kawasaki)	Indirizzo Web	support.jp.dell.com
Codice di Accesso Internazionale: 001	Assistenza Tecnica – Dimension e Inspiron	Numero verde: 0120-198-26
Prefisso Internazionale: 81	Assistenza Tecnica fuori dal Giappone – Dimension e Inspiron	81-44-520-1435
Prefisso della Città: 44	Assistenza Tecnica - Dell Precision, OptiPlex e Latitude	
	Assistenza Tecnica fuori dal Giappone - Dell Precision, OptiPlex, e Latitude	Numero verde: 0120-198-433
	Assistenza Tecnica - Dell PowerApp™, Dell PowerEdge™, Dell PowerConnect™, e Dell PowerVault™,	81-44-556-3894
	Assistenza Tecnica fuori dal Giappone - PowerApp, PowerEdge, PowerConnect, e PowerVault	Numero verde: 0120-198-498
	Assistenza Tecnica – Proiettori, PDA, Stampanti, Router	
	Assistenza Tecnica fuori dal Giappone – Proiettori, PDA, Stampanti, Router	81-44-556-4162
	Servizio Faxbox	Numero verde: 0120-981-690
	Servizio Automatizzato 24 Ore su 24 Stato dell’Ordine	81-44-556-3468
	Servizio Clienti	
	Divisione Commerciale Vendite – fino a 400 impiegati	044-556-3490
	Vendite Divisione Account Privilegiati – con oltre 400 impiegati	044-556-3801 044-556-4240
	Vendite Pubbliche – enti pubblici, istituzioni per l’istruzione e istituzioni mediche	044-556-1465 044-556-3433
	Segmento Mondiale Giappone	044-556-5963
	Utente Privato	
	Vendite in linea Utente Privato	044-556-3469
	Utente Privato Vendite Real Site	044-556-1657
	Centralino	044-556-2203 044-556-4649 044-556-4300
Corea	Indirizzo Web	support.ap.dell.com
Codice di Accesso Internazionale: 001	Assistenza Tecnica, Servizio Clienti	Numero verde: 080-200-3800
Prefisso Internazionale: 82	Assistenza Tecnica - Dimension, PDA, Elettronica e Accessori	Numero verde: 080-200-3801
Prefisso della Città: 2	Vendite	Numero verde: 080-200-3600
	Fax	2194-6202
	Centralino	2194-6000
America Latina	Assistenza Tecnica Clienti (Austin, Texas, U.S.A.)	512 728-4093
	Servizio Clienti (Austin, Texas, U.S.A.)	512 728-3619
	Fax (Assistenza Tecnica e Servizio Clienti) (Austin, Texas, U.S.A.)	512 728-3883
	Vendite (Austin, Texas, U.S.A.)	512 728-4397
	Fax Vendite (Austin, Texas, U.S.A.)	512 728-4600 o 512 728-3772
Lussemburgo	Indirizzo Web	Support.euro.dell.com
Codice di Accesso	Assistenza	3420808075

Internazionale: 00	Vendite Casa/Piccole Aziende	+32 (0)2 713 15 96
Prefisso	Vendite Aziendali	26 25 77 81
Internazionale: 352	Servizio Clienti	+32 (0)2 481 91 19
	Fax	26 25 77 82
Macao	Assistenza Tecnica	Numero verde: 0800 105
Prefisso	Servizio Clienti (Xiamen, Cina)	34 160 910
Internazionale: 83	Transazioni di Vendita (Xiamen, Cina)	29 693 115
Malaysia (Penang)	Indirizzo Web	support.ap.dell.com
Codice di Accesso	Assistenza Tecnica - Dell Precision, OptiPlex e Latitude	Numero verde: 1800 880 193
Internazionale: 00	Assistenza Tecnica - Dimension, Inspiron, Elettronica e	
Prefisso	Accessori	Numero verde: 1800 881 306
Internazionale: 60	Assistenza Tecnica fuori dal Giappone - PowerApp,	
Prefisso della Città:	PowerEdge, PowerConnect e PowerVault	Numero verde: 1800 881 386
4	Servizio Clienti	
	Transazioni di Vendita	Numero verde: 1800 881 306
	Vendite Aziendali	(opzione 6)
		Numero verde: 1800 888 202
		Numero verde: 1800 888 213
Messico	Indirizzo Web	www.dell.com/mx
Codice di Accesso	Indirizzo E-mail	la-techsupport@dell.com
Internazionale: 00	Assistenza Tecnica Clienti	001-877-384-8979 o 001-877-269-3383
Prefisso	Vendite	50-81-8800 o 01-800-888-3355
Internazionale: 52	Servizio Clienti	001-877-384-8979 o 001-877-269-3383
	Centrale	50-81-8800 o 01-800-888-3355
Montserrat	Indirizzo E-mail	la-techsupport@dell.com
	Assistenza Tecnica, Servizio Clienti, Vendite	Numero verde: 1-866-278-6822
Antille Olandesi	Indirizzo E-mail	la-techsupport@dell.com
Paesi Bassi (Amsterdam)	Indirizzo Web	Support.euro.dell.com
Codice di Accesso	Assistenza Tecnica	020 674 45 00
Internazionale: 00	Fax Assistenza Tecnica	020 674 47 66
Prefisso	Servizio Clienti Casa/Piccole Imprese	020 674 42 00
Internazionale: 31	Servizio Clienti Relazionale	020 674 43 25
Prefisso della Città:	Vendite Casa/Piccole Aziende	020 674 55 00
20	Vendite di Relazione	020 674 50 00
	Fax Vendite Casa/Piccole Aziende	020 674 47 75
	Fax Vendite Relazionali	020 674 47 75
	Centralino	020 674 47 50
	Fax Centralino	020 674 50 00
		020 674 47 50
Nuova Zelanda	Indirizzo Web	support.ap.dell.com
Codice di Accesso	Indirizzo E-mail	support.ap.dell.com/contactus
Internazionale: 00	Assistenza Tecnica, Servizio Clienti, Vendite	0800 441 567
Prefisso		
Internazionale: 64		
Nicaragua	Indirizzo Web	www.dell.com/ni
	Indirizzo E-mail	la-techsupport@dell.com
	Assistenza Tecnica, Servizio Clienti, Vendite	001-800-220-1377
Norvegia (Lysaker)	Indirizzo Web	Support.euro.dell.com
Codice di Accesso	Assistenza Tecnica	671 16882
Internazionale: 00	Servizio Clienti Relazionale	671 17575
Prefisso	Servizio Clienti Casa/Piccole Imprese	231 62298

Internazionale: 47	Centralino Fax Centralino	671 16800 671 16865
Panama	Indirizzo Web Indirizzo E-mail Assistenza Tecnica, Servizio Clienti, Vendite	www.dell.com/pa la-techsupport@dell.com 011-800-507-1264
Perù	Indirizzo Web Indirizzo E-mail Assistenza Tecnica, Servizio Clienti, Vendite	www.dell.com/pe la-techsupport@dell.com 0800-50-669
Polonia (Varsavia)	Indirizzo Web	Support.euro.dell.com
Codice di Accesso	Indirizzo E-mail	pl_support_tech@dell.com
Internazionale: 011	Telefono Servizio Clienti	57 95 700
Prefisso	Servizio Clienti	57 95 999
Internazionale: 48	Vendite	57 95 999
Prefisso della Città: 22	Fax Servizio Clienti Fax Ricezione Centralino	57 95 806 57 95 998 57 95 999
Portogallo	Indirizzo Web	Support.euro.dell.com
Codice di Accesso	Assistenza Tecnica	707200149
Internazionale: 00	Servizio Clienti	800 300 413
Prefisso	Vendite	800-300-410 o 800-300 -411o
Internazionale: 351	Fax	800-300-412 o 21-422-07-10 21-424-01-12
Porto Rico	Indirizzo Web Indirizzo E-mail Assistenza Tecnica, Servizio Clienti, Vendite	www.dell.com/pr la-techsupport@dell.com 1-877-537-3355
St. Kitts e Nevis	Indirizzo Web Indirizzo E-mail Assistenza Tecnica, Servizio Clienti, Vendite	www.dell.com/kn la-techsupport@dell.com Numero verde: 1-866-540-3355
St. Lucia	Indirizzo Web Indirizzo E-mail Assistenza Tecnica, Servizio Clienti, Vendite	www.dell.com/lc la-techsupport@dell.com Numero verde: 1-866-464-4352
St. Vincent e Grenadine	Indirizzo Web Indirizzo E-mail Assistenza Tecnica, Servizio Clienti, Vendite	www.dell.com/vc la-techsupport@dell.com Numero verde: 1-866-464-4353
Singapore	NOTA: I numeri di telefono in questa sezione devono essere chiamati soltanto dal Singapore o dalla Malaysia.	
Codice di Accesso		
Internazionale: 005		
Prefisso	Indirizzo Web	support.ap.dell.com
Internazionale: 65	Assistenza Tecnica - Dimension, Inspiron e Elettronica e Accessori	Numero verde: 1 800 394 7430
	Assistenza Tecnica - OptiPlex, Latitude, e Dell Precision	Numero verde: 1 800 394 7488
	Assistenza Tecnica - PowerApp, PowerEdge, PowerConnect, e PowerVault	Numero verde: 1 800 394 7478
	Servizio Clienti	Numero verde: 1 800 394 7430
	Vendite di Transazioni	(opzione 6)
	Vendite Aziendali	Numero verde: 1 800 394 7412 Numero verde: 1 800 394 7419
Slovacchia (Praga)	Indirizzo Web	Support.euro.dell.com
Codice di Accesso		

Internazionale: 00	Indirizzo E-mail	czech_dell@dell.com
Prefisso	Assistenza Tecnica	02 5441 5727
Internazionale: 421	Servizio Clienti	420 22537 2707
	Fax	02 5441 8328
	Fax Tec	02 5441 8328
	Centralino (Vendite)	02 5441 8328
		02 5441 7585
Sud Africa (Johannesburg)	Indirizzo Web	Support.euro.dell.com
Codice di Accesso	Indirizzo E-mail	dell_za_support@dell.com
Internazionale: 09/091	Linea d'Attesa Gold	011 709 7713
Prefisso	Assistenza Tecnica	011 709 7710
Internazionale: 27	Servizio Clienti	011 709 7707
Prefisso della Città: 11	Vendite	011 709 7700
Spagna (Madrid)	Indirizzo Web	Support.euro.dell.com
Codice di Accesso	Casa e Piccole Imprese	
Internazionale: 00	Assistenza Tecnica	902 100 130
Prefisso	Servizio Clienti	902 118 540
Internazionale: 34	Vendite	902 118 541
Prefisso della Città: 91	Centralino	902 118 541
	Fax	902 118 539
	Aziendale	
	Assistenza Tecnica	902 100 130
	Servizio Clienti	902 115 236
	Centralino	91 722 92 00
	Fax	91 722 95 83
Svezia (Upplands Vasby)	Indirizzo Web	Support.euro.dell.com
Codice di Accesso	Assistenza Tecnica	08 590 05 199
Internazionale: 00	Servizio Clienti Relazionale	08 590 05 642
Prefisso	Servizio Clienti Casa/Piccole Imprese	08 587 70 527
Internazionale: 46	Programma Assistenza Acquisti Impiegati (EPP)	020 140 14 44
Prefisso della Città: 8	Fax Assistenza Tecnica	08 590 05 594
Svizzera (Ginevra)	Indirizzo Web	Support.euro.dell.com
Codice di Accesso	Indirizzo E-mail	Tech_support_central_Europe@dell.com
Internazionale: 00	Assistenza Tecnica - Casa e Piccole Imprese	0844 811 411
Prefisso	Assistenza Tecnica - Aziendale	0844 822 844
Internazionale: 41	Servizio Clienti Casa e Piccole Imprese	0848 802 202
Prefisso della Città: 22	Servizio Clienti - Aziendale	0848 821 721
	Fax	022 799 01 90
	Centralino	022 799 01 01
Taiwan	Indirizzo Web	support.ap.dell.com
Codice di Accesso	Indirizzo E-mail	support.dell.com.cn/E-mail
Internazionale: 002	Assistenza Tecnica - OptiPlex, Latitude, Inspiron, Dimension, Elettronica e Accessori	Numero verde: 0080 186 1011
Prefisso		
Internazionale: 886	Assistenza Tecnica - Servers e Memoria	Numero verde: 0080 160 1256
	Servizio Clienti	Numero verde: 0080 160 1250
	Vendite Transazionali	(opzione 5)

	Vendite Aziendali	Numero verde: 0080 165 1228 Numero verde: 0080 165 1227
Tailandia	Indirizzo Web	support.ap.dell.com
Codice di Accesso Internazionale: 001	Assistenza Tecnica(OptiPlex, Latitude e Dell Precision)	Numero verde: 1800 0060 07
Prefisso Internazionale: 66	Assistenza Tecnica (PowerApp, PowerEdge, PowerConnect, e PowerVault)	Numero verde: 1800 0600 09
	Servizio Clienti	Numero verde: 1800 006 007
	Vendite Aziendali	(opzione 7)
	Vendite Transazionali	Numero verde: 1800 006 009
		Numero verde: 1800 006 006
Trinidad/Tobago	Indirizzo Web	www.dell.com/tt
	Indirizzo E-mail	la-techsupport@dell.com
	Assistenza Tecnica, Servizio Clienti, Vendite	Numero verde: 1-888-799-5908
Turks e Caicos	Indirizzo Web	www.dell.com/tc
	Indirizzo E-mail	la-techsupport@dell.com
	Assistenza Tecnica, Servizio Clienti, Vendite	Numero verde: 1-877-441-4735
UK (Bracknell)	Indirizzo Web	support.euro.dell.com
Codice di Accesso Internazionale: 00	Indirizzo E-mail	dell_direct_support@dell.com
Prefisso Internazionale: 44	Sito Web Servizio Clienti	support.euro.dell.com/uk/en/ECare/form/home.asp
Prefisso della Città: 1344	Vendite	
	Vendite Casa e Piccole Imprese	0870 907 4000
	Vendite Aziendali/Settori Pubblici	01344 860 456
	Servizio Clienti	
	Casa e Piccole Imprese	0870 906 0010
	Aziendale	01344 373 185
	Account Privilegiati (500-5000 impiegati)	0870 906 0010
	Account Mondiali	01344 373 186
	Amministrazione Centrale	01344 373 196
	Amministrazione Locale e Istruzione	01344 373 199
	Salute	01344 373 194
	Assistenza Tecnica	
	Account Aziendali/Privilegiati/PCA (1000 + impiegati)	0870 908 0500
	Altri Prodotti Dell	0870 353 0800
	Generale	
	Casa e Piccole Imprese	0870 907 4006
Uruguay	Indirizzo Web	www.dell.com/uy
	Indirizzo E-mail	la-techsupport@dell.com
	Assistenza Tecnica, Servizio Clienti, Vendite	Numero verde: 000-413-598-2521
U.S.A. (Austin, Texas)	Servizio Automatizzato 24 Ore su 24 Stato dell'Ordine	Numero verde: 1-800-433-9014
	AutoTec (computer portatili e desktop)	Numero verde: 1-800-247-9362
Codice di Accesso Internazionale: 011	Assistenza Hardware e Garanzia (TV Dell, Stampanti e Proiettori) per clienti di relazione	Numero verde: 1-877-459-7298
Prefisso Internazionale: 1	Assistenza Clienti (Casa e Ufficio a Casa) per prodotti Dell	Numero verde: 1-800-624-9896
	Servizio Clienti	Numero verde: 1-800-624-9897
	Clienti del Programma Acquisti Impiegati (PAI)	Numero verde: 1-800-695-8133
	Indirizzo Web Servizi Finanziari	www.dellfinancialservices.com
	Servizi Finanziari (leasing/prestiti)	Numero verde: 1-877-577-3355
	Servizi Finanziari (Account Privilegiati Dell [CPD])	Numero verde: 1-800-283-2210

	Imprese	
	Servizio Clienti	Numero verde: 1-800-624-9897
	Programma Acquisti Impiegati (EPP)	Numero verde: 1-800-695-8133
	Assistenza Clienti per stampanti, proiettori, CPD e riproduttori MP3	Numero verde: 1-877-459-7298
	Pubblico (autorità, istruzione e assistenza sanitaria)	
	Servizio Clienti e Assistenza	Numero verde: 1-800-456-3355
	Clienti del Programma Acquisti Impiegati (PAI)	Numero verde: 1-800-695-8133
	Vendite Dell	Numero verde: 1-800 o 289-3355 o Numero verde: 1-800-879-3355
	Outlet Dell (Computer Dell riparati)	Numero verde: 1-888-798-7561
	Vendita Software e Periferiche	Numero verde: 1-800-671-3355
	Vendita Parti di Ricambio	Numero verde: 1-800-357-3355
	Vendita Servizi Estesi e Garanzia	Numero verde: 1-800-247-4618
	Fax	Numero verde: 1-800-727-8320
	Servizi Dell per Sordi, Audiolesi o con Disturbi del Linguaggio	Numero verde: 1-877-DELLTTY (1-877-335-5889)
Isole Vergini Americane	Indirizzo Web	www.dell.com/vi
	Indirizzo E-mail	la-techsupport@dell.com
	Assistenza Tecnica, Servizio Clienti, Vendite	Numero verde: 1-877-702-4360
Venezuela	Indirizzo Web	www.dell.com/ve
	Indirizzo E-mail	la-techsupport@dell.com
	Assistenza Tecnica, Servizio Clienti, Vendite	0800-100-4752

Requisiti di sistema

Questo capitolo descrive i requisiti di hardware e software necessari per l'installazione di vOptimizer Pro e le piattaforme supportate per l'ottimizzazione.

Requisiti per l'installazione

I requisiti di risorse per l'esecuzione di vOptimizer Pro possono variare tantissimo a causa di un numero di fattori tra i quali:

- Il numero e le dimensioni delle MV ottimizzate.
- Il numero di lavori di ottimizzazione simultanei

Si sconsiglia di procedere all'attuazione di una produzione ampia senza prima aver condotto un esercizio di portata e di misurazione corrette. Vi sarà richiesto come minimo di fornire l'hardware che rispetti le specifiche riportate di seguito.

Requisiti di risorsa

vOptimizer Pro è un'applicazione indipendente che non ha bisogno di database o componenti di struttura esterni. I requisiti di risorse per il server vOptimizer Pro sono:

- CPU: processore da 1 GHz 32-bit (x86).
- RAM: memoria di sistema da 1 GB
- Memoria: almeno 4 GB di spazio libero sul disco rigido
- Grafica: risoluzione video di almeno 1024x768 (risoluzione consigliata 1280x1024 o superiore)

Requisiti software

vOptimizer Pro ha bisogno di una macchina fisica o virtuale che possenga uno dei seguenti sistemi operativi. Sono supportati tutti i livelli di pacchetti di servizio.

- Windows XP Professional (x86, x64)
- Windows Vista Business o Ultimate (x86, x64)
- Windows Server 2003 (x86, x64)
- Windows Small Business Server (x86, x64)

- Windows Server 2008 (x86, x64)

Note vOptimizer Pro richiede la versione 2.0 di Microsoft .NET Framework. È possibile verificare se è installato .NET Framework v2.0 andando in **Avvio**→**Aggiungi o Rimuovi Programmi**. È possibile installare .NET Framework v2.0 andando in **Internet Explorer**>**Strumenti**>**Aggiornamenti Windows**. In alternativa, lo si può scaricare da www.microsoft.com.

Piattaforme supportate

vOptimizer Pro supporta le seguenti versioni di VMware ESX Server:

- VMware ESX Server 3.5 Update 3
- VMware ESX Server 3.5 Update 2
- VMware ESX Server 3.5 Update 1
- VMware ESX Server 3.5
- VMware ESX Server 3.0.3
- VMware ESX Server 3.0.2 Update 1
- VMware ESX Server 3.0.2
- VMware ESX Server 3.0.1

Le seguenti versioni di ESX Server non sono supportate:

- VMware ESXi Server (qualsiasi versione)
- VMware ESX Server 2.5.4
- VMware ESX Server 2.5.3
- VMware ESX Server 2.5.2

Sistemi operativi ospite supportati

vOptimizer Pro esegue due diversi tipi di funzioni - *ottimizzazione* e *recupero* di memoria. I sistemi operativi ospite sono diversi per ogni funzione.

Ottimizzazione

vOptimizer Pro supporta le funzioni di ottimizzazione sui seguenti sistemi operativi ospite. Sono supportati tutti i service pack.

- Windows 2000 Server (x86)
- Windows 2000 Professional (x86)
- Windows Server 2003 (x86, x64)
- Windows XP Professional (x86, x64)

Recupero memoria

- Windows 2000 Server (x86)
- Windows 2000 Professional (x86)
- Windows Server 2003 (x86, x64)
- Windows XP Professional (x86, x64)

Requisiti di configurazione dell'ospite

vOptimizer Pro comunica con la MV di destinazione utilizzando l'indirizzo IP della MV. Inoltre, per effettuare alcune funzioni di ottimizzazione e ridimensionamento, vOptimizer Pro usa gli VMware Tools. Per questo motivo, gli VMware Tools devono essere installati e devono essere attivi su ogni MV di destinazione.

Caution vOptimizer Pro non sarà in grado di ottimizzare o ridimensionare le MV senza che queste configurazioni siano presenti.

VMware Tools

VMware Tools sono una serie di utilità che migliorano le prestazioni del sistema operativo ospite della macchina virtuale e migliorano la gestione della macchina virtuale. Gli VMware Tools devono essere installati e attivi sulle MV di destinazione. Non sarà possibile ottimizzare o ridimensionare se una MV o VMware Tools non sono in funzione.

Per ulteriori informazioni su come installare VMware Tools, vedere pagina 155 della *Guida dell'amministrazione del sistema base*.

Scheda di rete connessa

Affinché una macchina virtuale possa connettersi ad una rete fisica, la scheda di rete virtuale (vNIC) vista dal SO Ospite dev'essere connessa e mappata ad un vSwitch connesso almeno ad un altro adattatore di rete fisico.

Per ulteriori informazioni sulla configurazione della rete, vedere “[Collegamento in rete](#)” e “[Collegamento in rete avanzato](#)” nella guida alla configurazione del VMware ESX Server.

Tip La documentazione VMware è disponibile nella VMware Online Library:
<http://pubs.vmware.com/vi35/wwhelp/wwhtml/js/html/wwhelp.htm>

Nomi di MV

Nei nomi delle MV evitare l'uso di caratteri speciali . I caratteri speciali come quelli elencati sotto possono causare problemi durante il ridimensionamento della VMDK.

Virgoletta singola	`	Uguale	=
Virgolette	“	Carota	^
Trattino	-	Segno percentuale	%

Punto esclamativo	!	Punto di domanda	?
Segno ad	@	& commerciale	&
Simbolo di numero	#	Asterisco	*
Simbolo del dollaro	\$	Parentesi	()
Segno dell'addizione	+	Parentesi quadra	[]
Parentesi graffa	{ }	Linea verticale	
Punto e virgola	;	Lineetta bassa	—
Due punti	:	Punto	.

Installazione di vOptimizer Pro

Questo capitolo vi guida attraverso il processo d'installazione di vOptimizer Pro, utilizzando l'installatore vOptimizer Pro.

Preparazione all'installazione

Per installare vOptimizer Pro avete bisogno di:

- Una macchina fisica o virtuale per ospitare l'installazione di vOptimizer Pro.
- L'accesso da amministratore alla macchina sulla quale sarà installato vOptimizer Pro.
- L'accesso da amministratore alle MV di destinazione.

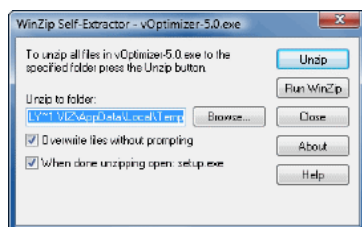
L'installazione di una nuova versione di vOptimizer Pro

L'installazione di vOptimizer Pro è un processo semplice con alcune opzioni. La sequenza dell'installazione è la stessa per tutte le piattaforme. La procedura descritta sotto presume che abbiate già scaricato l'eseguibile vOptimizer Pro dal sito web Vizioncore.

Per installare vOptimizer Pro:

Passo 1: Estrazione del file

L'installatore vOptimizer Pro richiede l'estrazione di *setup.exe* e *vOptimizer.msi*.



- 1 Fare clic su **Unzip** per accettare la directory predefinita.

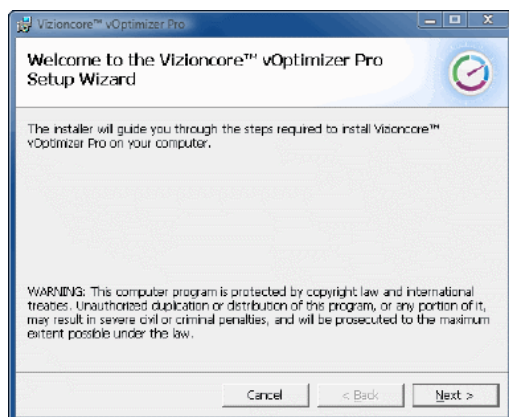
o

Fare clic su **Browse** e selezionare una locazione diversa. Fare clic su **Unzip**

Una volta completato il processo di estrazione, apparirà il dialogo di benvenuto al Wizard di installazione di vOptimizer Pro.

Passo 2: Schermata di benvenuto

Il dialogo di benvenuto al Wizard d'installazione del vOptimizer Pro, indica l'avvio del processo d'installazione.

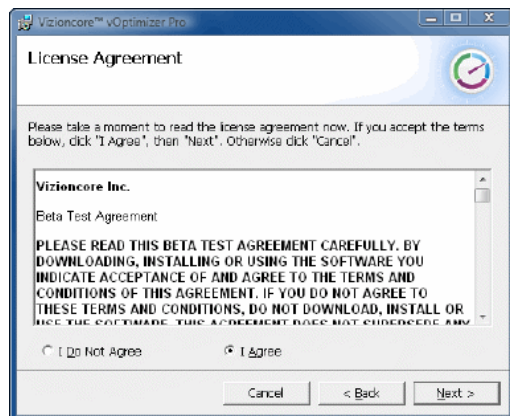


- 1 Cliccare su **Next**.

Passo 3: Contratto di licenza

- 1 Leggere attentamente il contenuto del contratto di licenza e accettarne o rifiutarne i termini.

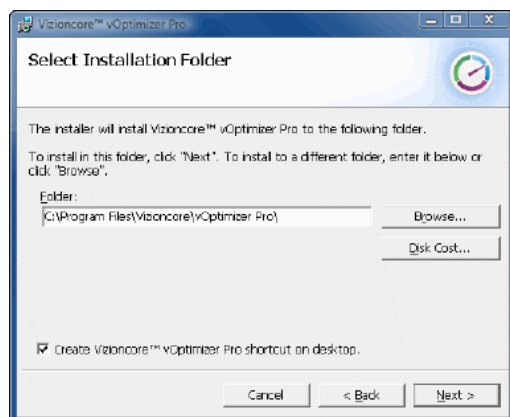
4 vOptimizer Pro
Guida all'installazione e alla configurazione



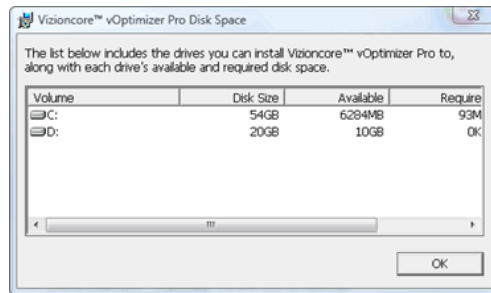
- 2 Se viene selezionato **I Agree**, fare clic su **Next**

Passo 4: Cartella d'installazione

- 1 Scegliere la posizione desiderata per l'installazione di vOptimizer Pro. È possibile accettare la posizione predefinita *C:\Program Files\Vizioncore\vOptimizer Pro* o fare click su **Browse** per navigare verso un'altra posizione.



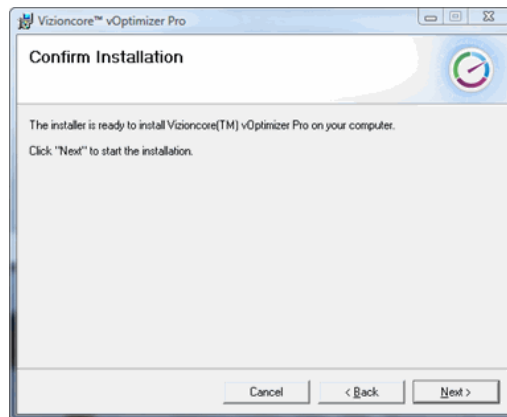
- 2 Se lo si desidera, fare clic su **Disk Cost** per vedere la quantità di spazio libero disponibile sulla macchina locale e quanto spazio è necessario per l'installazione di vOptimizer Pro.



- 3 Cliccare su **Next**.

Passo 5: Confermare l'installazione

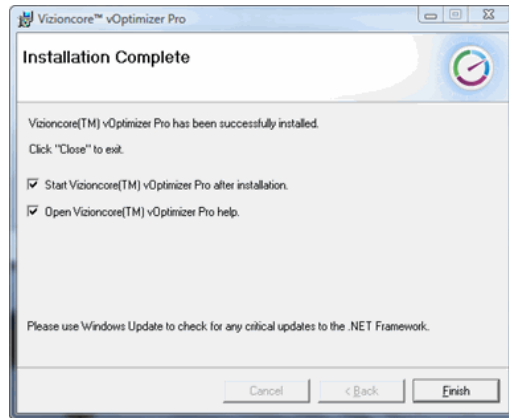
- 1 Fare clic su **Next** per installare vOptimizer Pro.



Ora inizierà l'installazione di vOptimizer Pro. Questo processo può richiedere vari minuti.

Passo 76: Completato

L'installazione è completa. Fare clic su **Close** per abbandonare l'installazione.



Disinstallazione di vOptimizer Pro

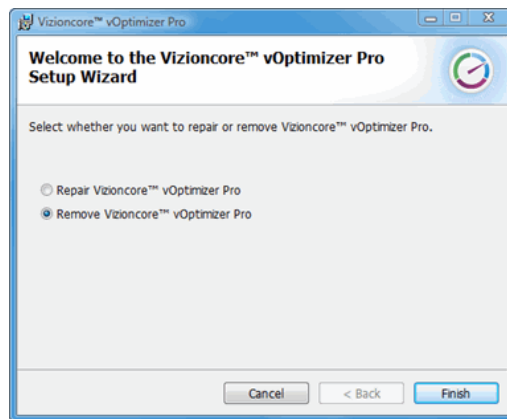
La disinstallazione di vOptimizer Pro utilizzando l'installatore dell'applicazione è un processo semplice.

Per rimuovere vOptimizer Pro.

Passo 1: Installatore di vOptimizer Pro

- 1 Dal desktop di Windows, fare clic su **Avvio>Programmi>Vizioncore>Vizioncore™ vOptimizer Pro>Uninstall Vizioncore™ vOptimizer Pro**

Apparirà il Wizard Vizioncore™ vOptimizer Pro Setup.

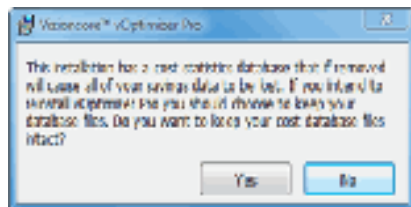


- 2 Selezionare **Remove Vizioncore™ vOptimizer Pro**.
- 3 Fare clic su **Finish**.

Passo 2: Database di vOptimizer Pro

vOptimizer Pro tiene un database delle statistiche dei costi (Cost Statistics database). Verrà offerta la scelta di tenere questo database o di cancellarlo.

8 vOptimizer Pro
Guida all'installazione e alla configurazione



- 1 Se si sceglie di installare nuovamente vOptimizer Pro, fare clic su **Yes**.

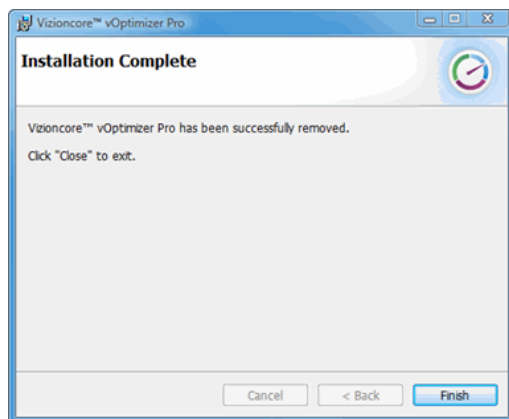
Quest'azione salverà il database vOptimizer Pro da utilizzare in caso di installazioni future.

o

Se si sceglie di non installare nuovamente vOptimizer Pro, fare clic su **No**.

Attenzione Quest'azione cancellerà in modo permanente il database delle statistiche dei costi.

- 2 La rimozione è completata.



Fare clic su **Finish**.

L'esecuzione di vOptimizer Pro

Prima di iniziare

Le istruzioni in questo capitolo presumono che sia già stato installato vOptimizer Pro. In caso contrario, visionare “[Installare una nuova versione di vOptimizer Pro](#)” a pagina 16 per le istruzioni d'installazione.

L'avvio di vOptimizer Pro

Dopo che l'installazione è stata completata, si può accedere a vOptimizer Pro dal menù di Avvio:

- Selezionare **Avvio>Programmi>Vizioncore> Vizioncore™ vOptimizer Pro>Vizioncore™ vOptimizer Pro**

Note Dalla stessa posizione si può accedere anche alla [Guida per l'utente di vOptimizer Pro](#) ed al file di aiuto on-line

vOptimizer Pro Service

Affinchè vOptimizer Pro possa funzionare, deve essere in funzione vOptimizer Pro Service.

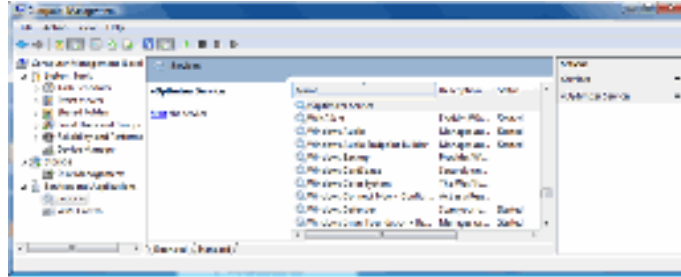
Per verificare che il Servizio sia in funzione:

- 1 Dal menù di Avvio, cliccare col tasto destro del mouse su Computer
- 2 Cliccare su **Gestione**
- 3 Scorrere fino a trovare **vOptimizer Pro Service**

Se vOptimizer Pro Service è in funzione, si vedrà “Started” nella colonna relativa allo Stato.

o

se vOptimizer Pro Service è arrestato, evidenziare il servizio e cliccare su **Start**



La registrazione

vOptimizer Pro include un periodo di valutazione di quattordici giorni durante il quale si possono effettuare due ottimizzazioni. Per utilizzare vOptimizer Pro dopo il periodo di valutazione, o per più macchine, si deve acquistare una licenza e attivare l'applicazione. Esistono due metodi per attivare vOptimizer Pro:

- Attivazione online
- Attivazione offline tramite e-mail presso Vizioncore.

Attivazione online

L'attivazione online è il metodo più diretto per attivare vOptimizer Pro. Prima di iniziare l'attivazione online, verificare che la macchina sulla quale è installato vOptimizer Pro abbia una connessione a internet attiva

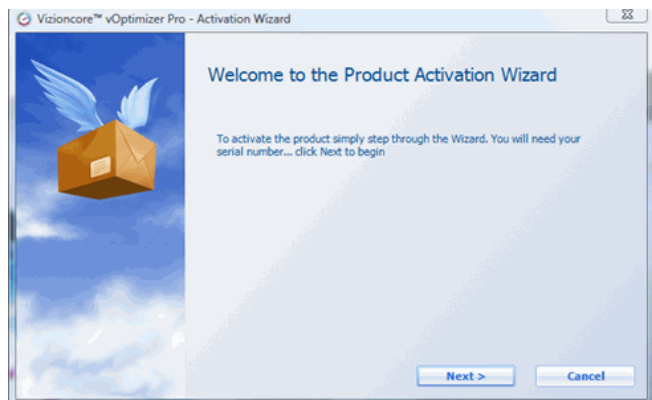
Per attivare vOptimizer Pro, sarà necessario il numero seriale ricevuto via e-mail da Vizioncore.

Passo 1: Wizard di Attivazione Prodotto

L'attivazione di vOptimizer Pro è effettuata tramite un semplice wizard a cui si accede dal menù **Help**.

- Dall'interfaccia utente di vOptimizer Pro, cliccare su **Help** e poi su **Activation**.

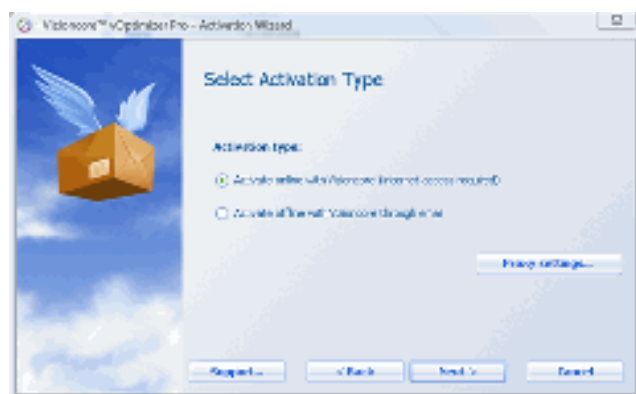
Apparirà la finestra di dialogo **Wizard, Product Activation (attivazione prodotto)**.



Passo 2: Tipo di Attivazione

L'attivazione online avviene tramite comunicazione su internet tra la macchina vOptimizer Pro e il server delle licenze Vizioncore. Se per l'accesso a internet si usa un proxy server, configurare le informazioni relative al proxy cliccando su **Proxy Settings**. Per ulteriori informazioni riguardanti l'Attivazione Offline vedere "[Attivazione Offline](#)" a pagina 28

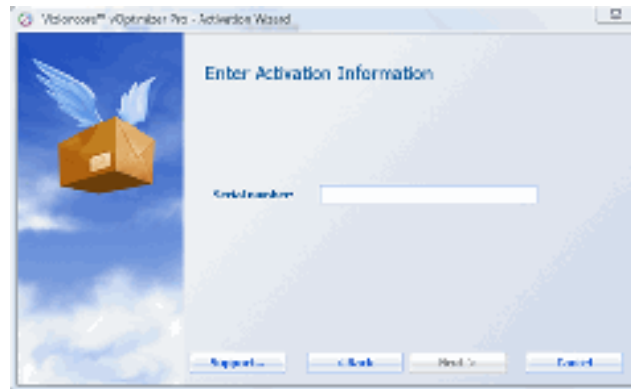
- 1 Selezionare **Activate online with Vizioncore (Attivazione online con Vizioncore)**. Cliccare su **Next**



Passo 3: Informazioni sull'Attivazione

- 1 Apparirà la finestra di dialogo Enter Activation Information (Inserire Informazioni sull'Attivazione) Inserire il numero seriale nel campo **Serial number**. Cliccare su **Next**.

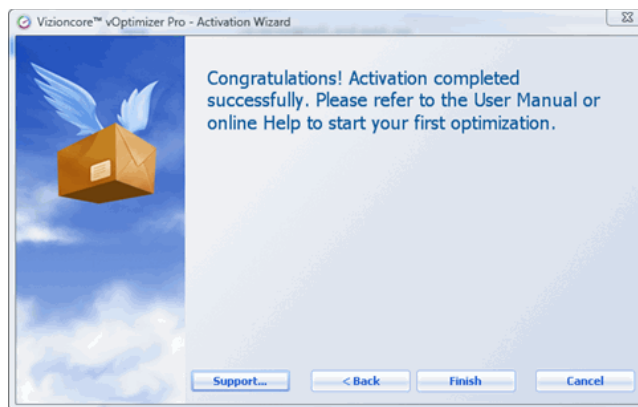
Nota Il numero seriale deve essere inserito esattamente come appare nella e-mail di licenza.



Passo 4: Attivazione completata

Apparirà il messaggio Activation Completed . vOptimizer Pro è ora attivato.

- 1 Cliccare su **Finish** per chiudere la finestra di dialogo.



Attivazione Offline

Se non è disponibile una connessione a internet sulla macchina vOptimizer Pro, si può effettuare l'attivazione offline. L'attivazione offline richiede un account e un client di posta elettronica attivi.

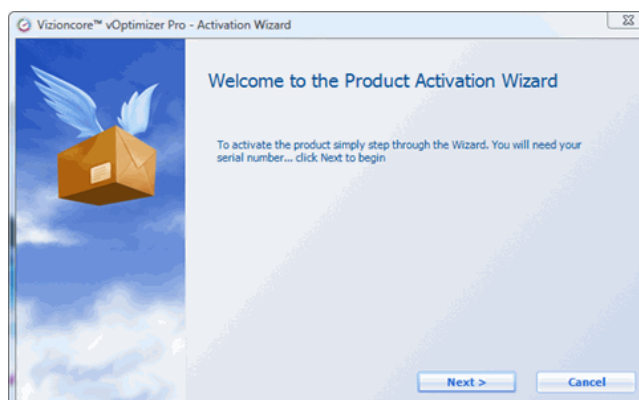
Per effettuare l'attivazione offline:

Passo 1: Wizard di attivazione prodotto

L'attivazione di vOptimizer Pro è effettuata tramite un semplice wizard a cui si accede dal menù di **Help**.

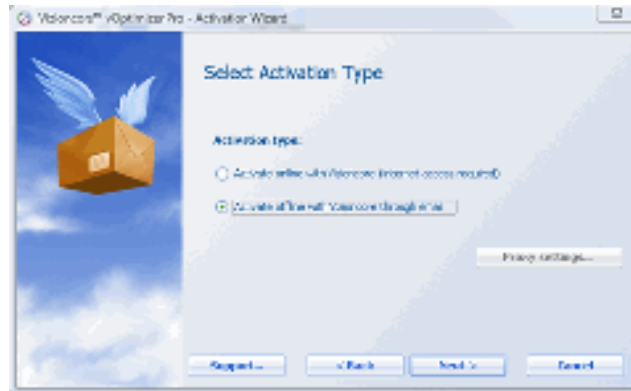
- Dall'interfaccia utente di vOptimizer Pro, cliccare su **Help** e poi su **Activation**.

Apparirà la finestra di dialogo del **Wizard di Attivazione Prodotto**.



Passo 2: Tipo di Attivazione

- 1 Selezionare **Activate offline with Vizioncore (Attivazione offline con Vizioncore)**. Cliccare su **Next**.

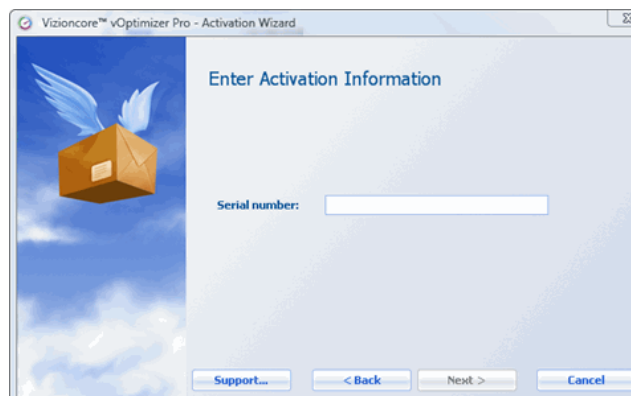


Apparirà la finestra di dialogo Create Activation Request (Creare Richiesta Attivazione).

Passo 3: Informazioni sull'attivazione

- 1 Apparirà la finestra di dialogo Enter Activation Information (Inserire le informazioni di attivazione). Inserire il numero seriale nel campo **Serial number**. Cliccare su **Next**.

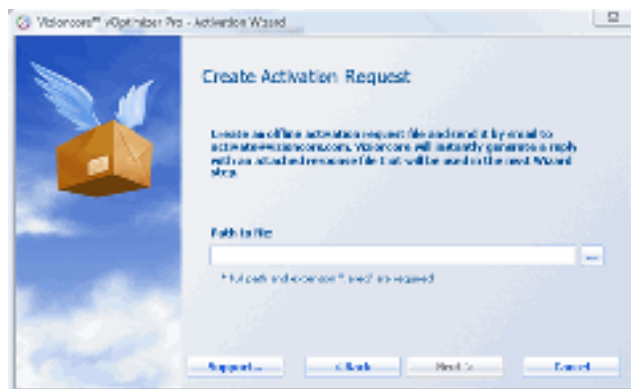
Nota Il numero seriale deve essere inserito esattamente come appare nella e-mail di licenza.



Passo 4: Creare una richiesta

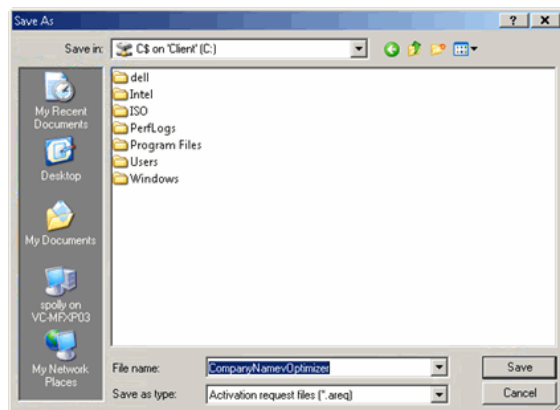
L'attivazione offline è effettuata inviando a Vizioncore un file di richiesta specifico della macchina, via e-mail. Questo passo del processo di attivazione crea e nomina la cartella secondo le proprie caratteristiche.

- 1 Cliccare sull'icona sfoglia per selezionare la destinazione del file di richiesta.



- 2 Sfolciare per raggiungere la posizione desiderata e inserire un nome per il file.

Attenzione: Non modificare l'estensione del file. I file di richiesta devono avere un'estensione *.req .



Passo 5: Richiesta tramite e-mail

- 1 Inviare per e-mail il file di richiesta a activation@vizioncore.com.

Nota Nella e-mail non è necessario specificare l'oggetto nè fornire dettagli. Questo è un processo automatizzato.

- 2 Dopo alcuni istanti si riceverà una risposta automatica contenente il file di licenza. Salvare questo file in una posizione accessibile dalla macchina vOptimizer Pro.

Passo 6: Apertura file di risposta

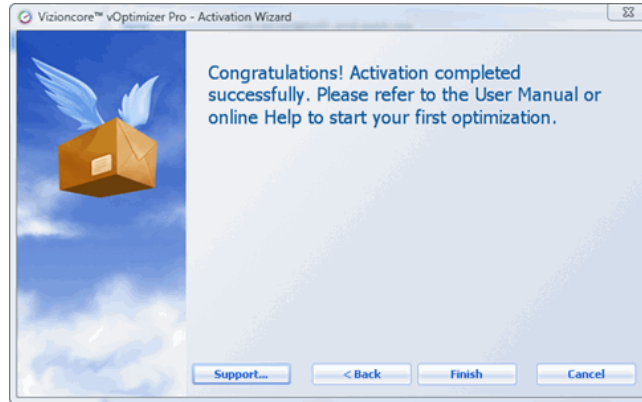
Dopo la ricezione della e-mail di risposta da Vizioncore, ritornare alla Wizard di Attivazione Prodotto.

- 1 Sfolciare per raggiungere la locazione del file di risposta. Cliccare su **Open**.
- 2 Cliccare su **Next**.

Passo 7: Attivazione completata

Apparirà il messaggio Activation Completed. vOptimizer Pro è ora attivato.

- 1 Cliccare su **Finish** per chiudere la finestra di dialogo.



Configurazione dell'ESX Server

Prima di utilizzare il programma, vOptimizer Pro deve essere configurato per connettersi alle componenti VMware® Virtual Infrastructure. vOptimizer Pro può essere configurato per connettersi a VirtualCenter – per gestire ESX Server multipli – o può essere configurato con connessioni individuali a ESX Server.

Per configurare:

- una connessione VirtualCenter, visionare “[Connessione a VirtualCenter](#)” a pagina 32
- una connessione individuale ESX Server, visionare “[Connessione a un ESX Server](#)” a pagina 36

Connessione a VirtualCenter

Passo 1: Scheda ESX Server

- 1 Dall'interfaccia, cliccare sulla scheda **ESX Server**.

Quando si accede alla scheda ESX Server per la prima volta, apparirà la finestra di dialogo Welcome to ESX Server dialog (Benvenuto alla finestra di dialogo di ESX Server).

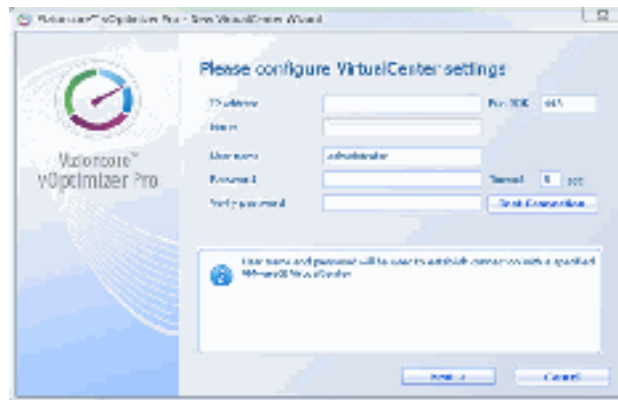


- 2 Nella finestra di dialogo Welcome to ESX Server, cliccare su **VirtualCenter**.

Apparirà il Wizard New VirtualCenter (Nuovo VirtualCenter). Questo wizard vi accompagnerà durante il processo di configurazione delle credenziali di una connessione VirtualCenter e di ogni ESX Server gestito.

Passo 2: Impostazioni VirtualCenter

- 1 Nella Wizard New VirtualCenter, inserire le informazioni richieste:



- a Indirizzo IP:** Inserire l'indirizzo IP del Server VirtualCenter. Il campo accetta solo indirizzi IP.
- b Porta SDK:** Questa porta è utilizzata per chiamate API alla SDK del VMware. Il valore predefinito è 443.
- c Name :** Questo campo si popolerà automaticamente col nome del server VirtualCenter.
- d User name (Nome utente):** Inserire il nome utente di un account con accesso da amministratore al VirtualCenter.
- e Password/Verifica Password:** Inserire la password per l'account utilizzato.
- f Timeout:** L'impostazione predefinita è di 5 secondi.

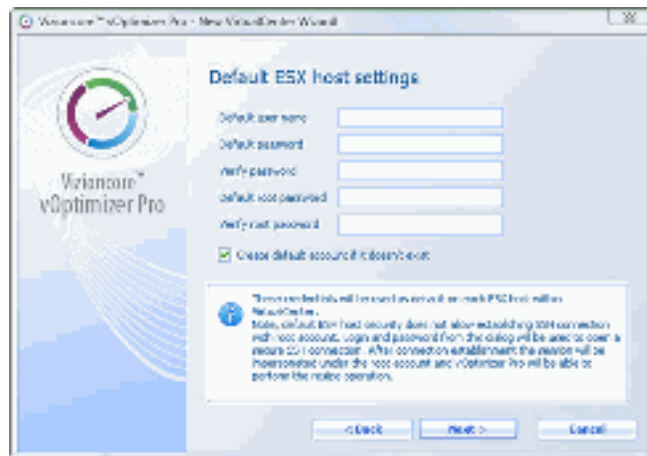
- 2 Cliccare su **Next**.

Passo 3: Credenziali predefinite – Tutti gli Host

vOptimizer Pro offre l'opzione di configurare un singolo insieme di credenziali per tutti gli host dell'ESX Server o di specificare individualmente le credenziali per ogni host. Per informazioni riguardanti la configurazione delle credenziali per host individuali, visionare "Passo 3a: [Credenziali predefinite - Host Individuale](#)" a pagina 35

- 1 Nella finestra di dialogo **Default root level credentials (Credenziali di Default livello root)**, selezionare **Use a single default (Utilizzare un valore predefinito singolo)**.
- 2 Cliccare su **Next**.

Apparirà la finestra di dialogo Default ESX Host Settings (Impostazioni Default Host ESX):



- 3 Nella finestra di dialogo Default ESX Host settings, inserire le informazioni richieste:
 - a **Default user name (Nome utente predefinito)**: Inserire il nome di un account senza accesso di tipo root ai Server ESX, gestito dal VirtualCenter configurato.

Nota Questo account non deve esistere già, vOptimizer Pro può creare l'account per l'utente.

 - b **Password predefinita/Verifica Password**: Inserire la password per l'account di tipo non-root.

c Password di Root predefinita/Verifica Password di Root): Inserire la password per l'account *root* sugli ESX Server.

4 Se l'account non-root inserito in precedenza non esiste sugli ESX Server gestiti, selezionare **Create default account if it doesn't exist (Creare account predefinito se non esiste).**

Nota Se l'account configurato esiste già su un ESX Server con una password differente, non sarà creato.

5 Cliccare su **Next**.

Nota Se il nome utente o la password non-root predefiniti non sono validi per un Server ESX, apparirà una schermata di avvertimento. Se un ESX Server ha una configurazione di sicurezza non-standard, si può configurare una connessione individuale a quell'host. Passo 3a:

6 Cliccare su **Finish** per completare il wizard.

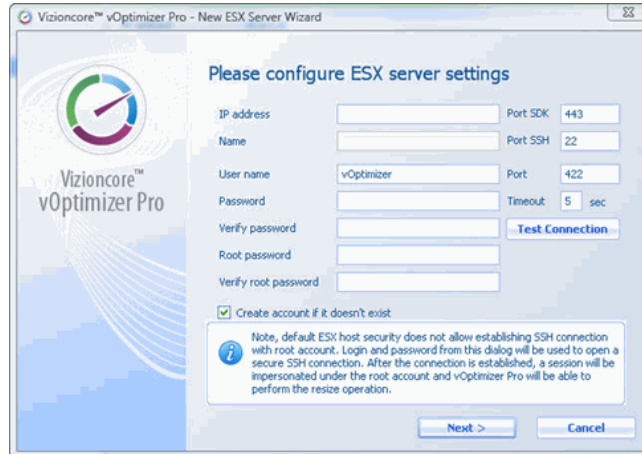
Passo 3a: Credenziali di predefinite – Host Individuali

Note Questa procedura continua dal "Passo 2: Impostazioni VirtualCenter" a pagina 33

1 Nella Wizard New VirtualCenter, selezionare **Specify root lever user** (Specificare utente livello root).

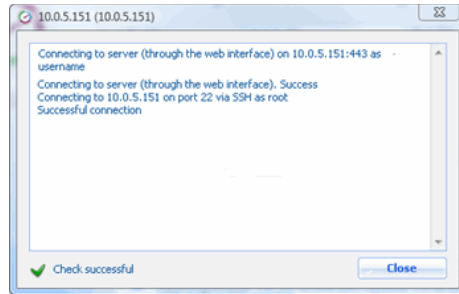
1 Cliccare su **Next**.

Apparirà la finestra di dialogo Configure ESX Host Settings:



- 3 Nella finestra di dialogo Configure ESX Host Settings, inserire le informazioni richieste:
 - a **User name:** Inserire il nome di un account senza accesso di tipo root al Server ESX.

Nota Questo account non deve esistere già, vOptimizer Pro può creare l'account per l'utente.
 - b **Password/Verify Password:** Inserire la password per l'account di tipo non-root.
 - c **Root Password/Verify Root Password:** Inserire la password per l'account *root* sul Server ESX.
 - d **Porta SDK:** Questa porta è utilizzata per chiamate API alla SDK del VMware. Il valore predefinito è 443.
 - e **Porta SSH:** Questa è la porta utilizzata per il traffico SSH. Il valore di predefinito è 22.
 - f **Porta:** Il valore predefinito è 422. Questo valore non si deve essere modificato.
 - g **Timeout:** Il valore predefinito è 5 secondi.
- 4 Cliccare su **Test Connection (Testare Connessione)**.
Se la connessione è configurata in modo appropriato, apparirà un messaggio di riuscita:



5 Cliccare su **Next**.

Nota vOptimizer Pro ripeterà automaticamente questo processo per ogni Server ESX gestito dal VirtualCenter configurato.

Connessione a un Server ESX

Passo 1: Scheda ESX Servers

1 Dall'interfaccia, cliccare sulla scheda **ESX Servers**.

Accedendo alla scheda ESX Server per la prima volta, apparirà la finestra di dialogo Welcome to the ESX Server.



2 Nella finestra di dialogo Welcome to the ESX Server, cliccare su **Server ESX**.

Apparirà la Wizard New ESX Server. Questa wizard vi accompagnerà durante il processo di configurazione delle credenziali per una connessione a un ESX Server.

Passo 2: Impostazioni di ESX Server

- 1 Nella Wizard Nuovo ESX Server, inserire le informazioni richieste:

Vizioncore™ vOptimizer Pro - New ESX Server Wizard

Please configure ESX server settings

IP address Port SDK 443

Name Port SSH 22

User name vOptimizer Port 422

Password Timeout 5 sec

Verify password Test Connection

Root password

Verify root password

Create account if it doesn't exist

Note, default ESX host security does not allow establishing SSH connection with root account. Login and password from this dialog will be used to open a secure SSH connection. After the connection is established, a session will be impersonated under the root account and vOptimizer Pro will be able to perform the resize operation.

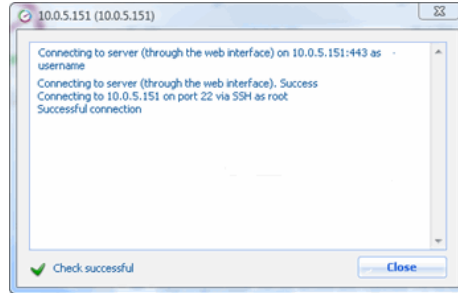
Next > Cancel

- a IP address (Indirizzo IP):** Inserire l'indirizzo IP dell'ESX Server in questione.
- b Port SDK:** Questa porta è utilizzata per chiamate API alla SDK del VMware. Il valore predefinito è 443.
- c Name:** Questo campo si popolerà automaticamente col nome del server ESX.
- d Port SSH:** Questa è la porta utilizzata per il traffico SSH. Il valore predefinito è 22.
- e User name:** Inserire il nome utente di un account di tipo non-root che vOptimizer Pro possa utilizzare per connettersi al Server ESX.
- f Port:** Il valore predefinito è 422. Questo valore non dev'essere modificato.
- g Password/Verify Password:** Inserire la password per l'account di tipo non-root.
- h Timeout:** Questo valore è predefinito su 5 secondi.

- i **Root Password/Verify Root Password:** Inserire la password per l'account di *root* sul Server ESX.

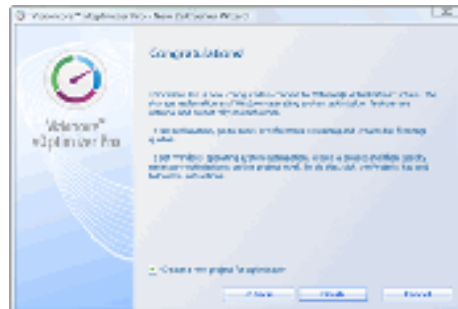
2 Cliccare su **Test Connection**.

Se la connessione è configurata in modo appropriato, apparirà un messaggio di riuscita:




3 Cliccare su **Next**.

Apparirà la finestra di dialogo Congratulations:



4 Cliccare su **Finish**

Passo 3: Aggiungere ESX Server ESX aggiuntivi

- 1 Dal pannello dei Server, cliccare sul pulsante Add ESX Server .
- 2 Ripetere la procedura descritta nel “Passo 2: Impostazioni Server ESX” a pagina 37.

Nota Questo passo conclude l'installazione iniziale di Vizioncore™ vOptimizer Pro. Per ulteriori informazioni, si prega di fare riferimento alla *Guida per l'Utente vOptimizer Pro* o il supporto online.

A**Attivazione**

- Offline 28
- On line 25

Aggiunta di un VirtualCenter 32

Aggiunta di un ESX Server 36

H

Requisiti hardware 10

I

Requisiti d'installazione 10

Installazione di vOptimizer Pro 16

L**Licenza**

- Licenza di valutazione 25

Licenza di vOptimizer Pro 25

O

Attivazione offline 28

Attivazione on line 25

R**Requisiti**

- Configurazione dell'ospite 12
- Hardware 10
- Installazione 10
- Software 10

S

Requisiti software 10

Supporto 6

Supportati

- Caratteri nei nomi della MV 13
- SO ospite 11

2 vOptimizer Pro
Guida all'installazione e alla configurazione

Piattaforme 11

T

Supporto tecnico 6

Convenzioni di testo 5

U

Disinstallazione di vOptimizer Pro 20

Mantenimento del database dei costi 20

V

Vizioncore Software 6

Nomi di MV 13

Strumenti VMware 12

vOptimizer Pro

Installazione 16

Licenza 25

Servizio 24

Avvio 24

Disinstallazione 20